



PROVINCIA DE SANTA FE
Ministerio de Gobierno y Reforma del Estado
Instituto Provincial de Estadística y Censos

ABRIL 2010

EVOLUCIÓN DE LA DISTRIBUCIÓN DEL INGRESO

TOTAL DE LOS 31 AGLOMERADOS URBANOS,
GRAN SANTA FE Y GRAN ROSARIO
TERCER TRIMESTRE 2003 - SEGUNDO TRIMESTRE 2009

PROVINCIA DE SANTA FE



Señor Gobernador de la Provincia de Santa Fe
DR. HERMES JUAN BINNER

Ministro de Gobierno y Reforma del Estado
DR. ANTONIO BONFATTI

Secretario de Tecnologías para la Gestión
ING. JAVIER ECHANIZ

Director Provincial del Instituto Provincial
de Estadística y Censos
LIC. JORGE ALEJANDRO MOORE

Directora General del Instituto Provincial
de Estadística y Censos
Lic. RAQUEL PELLATELLI

Equipo Responsable:

Lic. Claudia Herzfeld

Lic. Leonor María Maldonado

Diseño y Diagramación
Angelina Araiz

ÍNDICE

- P.06 Introducción
- P.07 1. POBLACIÓN TOTAL SEGÚN INGRESO INDIVIDUAL
- P.07 *Gráfico 1.1. Población con ingreso individual. Gran Santa Fe, Gran Rosario y Total 31 aglomerados. Tercer trimestre 2003-Segundo trimestre 2009*
- P.07 *Gráfico 1.2. Ingreso individual medio del primer decil de población. Gran Santa Fe, Gran Rosario y Total 31 aglomerados. Tercer trimestre 2003-Segundo trimestre 2009*
- P.08 *Gráfico 1.3. Ingreso individual medio del último decil de población. Gran Santa Fe, Gran Rosario y Total 31 aglomerados. Tercer trimestre 2003-Segundo trimestre 2009*
- P.08 *Gráfico 1.4. Percepción del ingreso individual total del primer decil de población. Gran Santa Fe, Gran Rosario y Total 31 aglomerados. Tercer trimestre 2003-Segundo trimestre 2009*
- P.09 *Gráfico 1.5. Percepción del ingreso individual total del último decil de población. Gran Santa Fe, Gran Rosario y Total 31 aglomerados. Tercer trimestre 2003-Segundo trimestre 2009*
- P.09 2. POBLACIÓN OCUPADA SEGÚN INGRESO DE LA OCUPACIÓN PRINCIPAL
- P.10 *Gráfico 2.1. Coeficiente de Gini del ingreso de la ocupación principal. Gran Santa Fe, Gran Rosario y Total 31 aglomerados. Tercer trimestre 2003-Segundo trimestre 2009*
- P.10 *Gráfico 2.2. Ratio percentil 90/percentil 10 del ingreso de la ocupación principal. Gran Santa Fe, Gran Rosario y Total 31 aglomerados. Tercer trimestre 2003-Segundo trimestre 2009*
- P.11 *Gráfico 2.3. Mediana del ingreso de la ocupación principal según calificación ocupacional. Total 31 aglomerados. Tercer trimestre 2003-Segundo trimestre 2009.*
- P.12 *Gráfico 2.4. Población ocupada con ingreso. Gran Santa Fe, Gran Rosario y Total 31 aglomerados. Tercer trimestre 2003-Segundo trimestre 2009*
- P.12 *Gráfico 2.5. Ingreso medio de la ocupación principal del primer decil de población. Gran Santa Fe, Gran Rosario y Total 31 aglomerados. Tercer trimestre 2003-Segundo trimestre 2009*
- P.13 *Gráfico 2.6. Ingreso medio de la ocupación principal del último decil de población. Gran Santa Fe, Gran Rosario y Total 31 aglomerados. Tercer trimestre 2003-Segundo trimestre 2009*
- P.13 *Gráfico 2.7. Percepción del ingreso de la ocupación principal total del primer decil de población. Gran Santa Fe, Gran Rosario y Total 31 aglomerados. Tercer trimestre 2003-Segundo trimestre 2009*
- P.14 *Gráfico 2.8. Percepción del ingreso de la ocupación principal total del último decil de población. Gran Santa Fe, Gran Rosario y Total 31 aglomerados. Tercer trimestre 2003-Segundo trimestre 2009*
- P.14 3. HOGARES SEGÚN INGRESO TOTAL FAMILIAR
- P.14 *Gráfico 3.1. Coeficiente de Gini del ingreso familiar. Gran Santa Fe, Gran Rosario y Total 31 aglomerados. Tercer trimestre 2003-Segundo trimestre 2009*
- P.15 *Gráfico 3.2. Mediana del ingreso familiar. Gran Santa Fe, Gran Rosario y Total 31 aglomerados. Tercer trimestre 2003-Segundo trimestre 2009*
- P.15 *Gráfico 3.3. Percepción del ingreso familiar total del primer decil de hogares. Gran Santa Fe, Gran Rosario y Total 31 aglomerados. Tercer trimestre 2003-Segundo trimestre 2009*
- P.16 *Gráfico 3.4. Percepción del ingreso familiar total del último decil de hogares. Gran Santa Fe, Gran Rosario y Total 31 aglomerados. Tercer trimestre 2003-Segundo trimestre 2009*
- P.16 *Gráfico 3.5. Ratio percentil 90/percentil 10 del ingreso familiar. Gran Santa Fe, Gran Rosario y Total 31 aglomerados. Tercer trimestre 2003-Segundo trimestre 2009*
- P.17 4. HOGARES SEGÚN INGRESO PER CÁPITA FAMILIAR
- P.17 *Gráfico 4.1. Hogares con ingreso. Gran Santa Fe, Gran Rosario y Total 31 aglomerados. Tercer trimestre 2003-Segundo trimestre 2009*
- P.18 *Gráfico 4.2. Porcentaje medio de población según decil de ingreso per cápita familiar de los hogares. Gran Santa Fe, Gran Rosario y Total 31 aglomerados. Tercer trimestre 2003-Segundo trimestre 2009*

P.18 5. POBLACIÓN SEGÚN INGRESO PER CÁPITA FAMILIAR

P.18 *Gráfico 5.1. Coeficiente de Gini del ingreso per cápita familiar. Gran Santa Fe, Gran Rosario y Total 31 aglomerados.*

Tercer trimestre 2003-Segundo trimestre 2009

P.19 *Gráfico 5.2. Mediana del ingreso per cápita familiar. Gran Santa Fe, Gran Rosario y Total 31 aglomerados.*

Tercer trimestre 2003-Segundo trimestre 2009

P.19 *Gráfico 5.3. Variación del ingreso medio per cápita familiar por decil de población Gran Santa Fe, Gran Rosario y Total 31 aglomerados.*

Tercer trimestre 2003 respecto a segundo trimestre 2009

P.20 *Gráfico 5.4. Percepción del ingreso per cápita familiar total del primer decil de población. Gran Santa Fe, Gran Rosario y Total 31 aglomerados.*

Tercer trimestre 2003-Segundo trimestre 2009

P.20 *Gráfico 5.5. Percepción del ingreso per cápita familiar total del último decil de población. Gran Santa Fe, Gran Rosario y Total 31 aglomerados.*

Tercer trimestre 2003-Segundo trimestre 2009

P.21 *Gráfico 5.6. Ratio percentil 90/percentil 10 del ingreso per capita familiar. Gran Santa Fe, Gran Rosario y Total 31 aglomerados.*

Tercer trimestre 2003-Segundo trimestre 2009

P.22 Conclusión

INSTITUTO PROVINCIAL DE ESTADISTICA Y CENSOS

Salta 2661 - Piso 3 - (3000) Santa Fe - C.C. N: 140

Tel.: +54 (342) 457-3753 / 457-3783 / 457-2539 | Tel.Fax: 457-4792 / 457-3747

Correo electrónico: rpell@indec.mecon.gov.ar | jmoor@indec.mecon.gov.ar

Mendoza 1085 – Piso 4 Oficina 4 – (2000) Rosario

Tel.: +54 (341) 472-1115 / 472-1156 / 472-1317

Correo electrónico: ipecrosario@indec.mecon.gov.ar

EVOLUCIÓN DE LA DISTRIBUCIÓN DEL INGRESO
TOTAL DE LOS 31 AGLOMERADOS URBANOS, GRAN SANTA FE Y GRAN ROSARIO
TERCER TRIMESTRE 2003 - SEGUNDO TRIMESTRE 2009



Introducción

A partir de la información suministrada por los Microdatos de la Encuesta Permanente de Hogares llevada a cabo por el INDEC, es posible realizar entre otros estudios, una descripción de la evolución de la distribución del ingreso de los aglomerados provinciales, correspondiente al período comprendido entre el tercer trimestre de 2003 y el segundo trimestre de 2009¹.

El presente documento, realizado por el Instituto Provincial de Estadística y Censos, contiene una breve descripción comparativa de los principales cuadros referidos a la distribución del ingreso entre el Total de 31 Aglomerados Urbanos y los aglomerados Gran Santa Fe y Gran Rosario. Aquí, los ingresos se consideran siempre en valores corrientes.

En primer lugar se resumen las variaciones correspondientes a la población con ingresos individuales. Luego se observan los ingresos de la ocupación principal² de la población ocupada, considerando percentiles, ratios, calificación, sexo, horas trabajadas y deciles de población.

En segundo lugar se considera la distribución del ingreso familiar y el ingreso per cápita familiar, mediante la evolución del coeficiente de Gini, mediana de los ingresos, ratios y deciles de población.

La totalidad de los cuadros, elaborados considerando las innovaciones metodológicas³, desde el período de inicio de la EPH continua (tercer trimestre de 2003) hasta el segundo trimestre de 2009 para los aglomerados Gran Santa Fe y Gran Rosario, se encuentran publicados en la página del gobierno de la provincia de Santa Fe⁴.

1 Dicha magnitud se encuentra valorada a los precios del período en que se mide, sin tener en cuenta su poder adquisitivo (términos reales).

2 Ocupación Principal: ocupación a la cual le dedica más horas semanales.

3 Ver documento "Ponderación de la muestra y tratamiento de los valores faltantes en las variables de ingreso de la Encuesta Permanente de Hogares" en www.indec.mecon.gov.ar

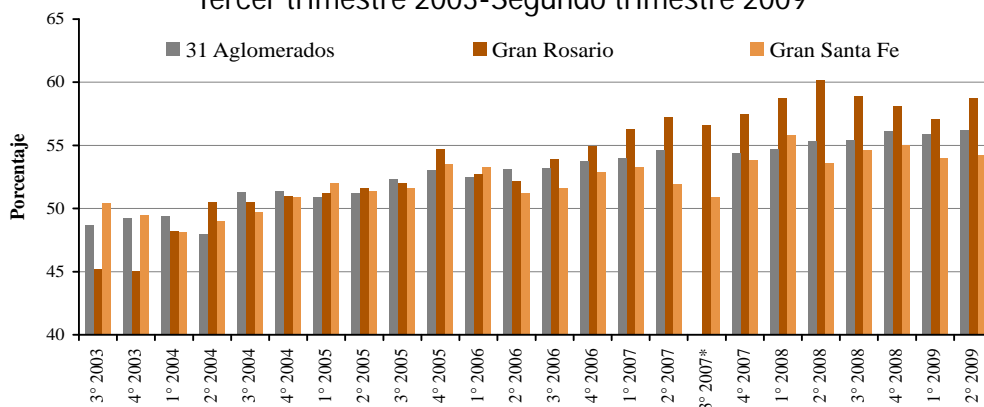
4 Página web: www.santafe.gov.ar

1. Población total según ingreso individual

Los ingresos totales individuales son aquellos ingresos que el individuo percibe en el mes de referencia de fuentes tanto laborales como no laborales (jubilación o pensión, indemnización por despido, subsidios o ayuda social, alquileres, etc.).

En el Gráfico 1.1 se aprecia que el porcentaje de la población con ingreso individual en los 31 aglomerados se incrementa gradualmente de 48,7% en el tercer trimestre de 2003 a 56,2% en el segundo trimestre de 2009. Con respecto a Gran Rosario, este porcentaje se comporta de manera similar, aumentando desde 45,2% hasta 58,7%. En cambio Gran Santa Fe no presenta una tendencia marcada, sino que en este período el porcentaje oscila entre 48,1% y 55,8%, cerrando en el segundo trimestre de 2009 con 54,2%.

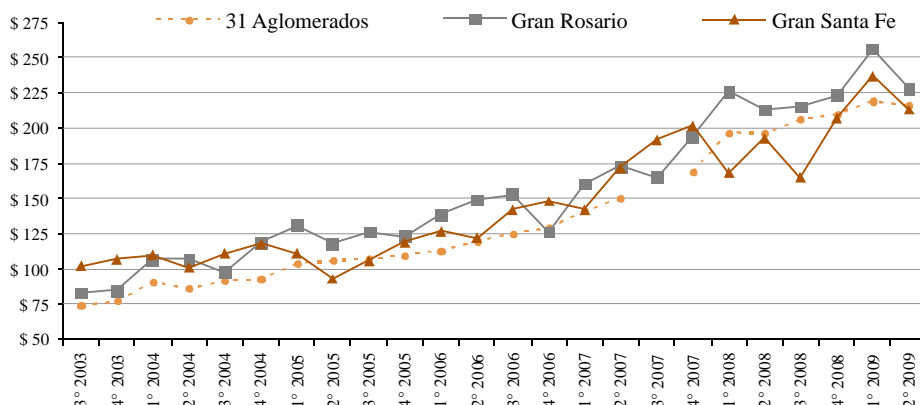
Gráfico 1.1. Población con ingreso individual
 Gran Santa Fe, Gran Rosario y Total 31 aglomerados
 Tercer trimestre 2003-Segundo trimestre 2009



* Los datos para el total de los 31 Aglomerados para el tercer trimestre de 2007 no se encuentran disponibles. Esta aclaración es válida para todos los gráficos de aquí en adelante

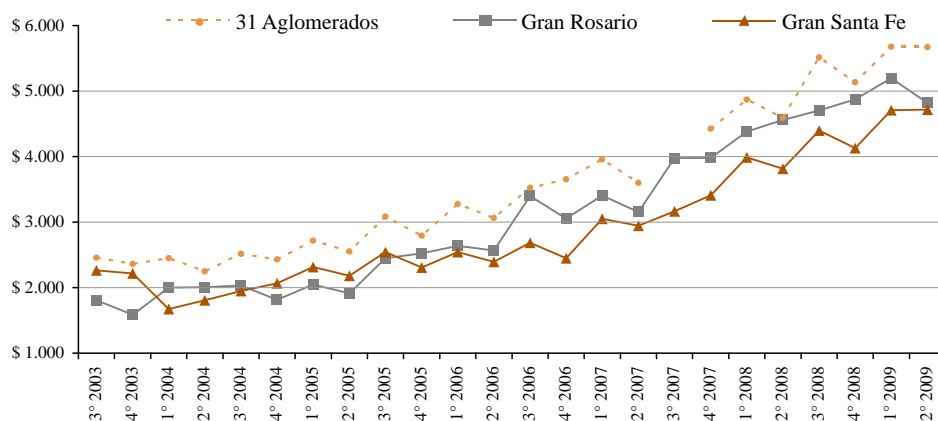
En el gráfico 1.2 se observa que el ingreso individual medio del 10% de las personas con menores ingresos (decil 1), para los 31 aglomerados, presenta un importante aumento, que se desarrolla progresivamente a lo largo del período en estudio, desde \$74 hasta \$216. El aumento es del orden del 192%. Para Gran Rosario se observa un incremento similar, desde \$83 hasta \$228, aumentando un 175%. Por otro lado, en Gran Santa Fe ha crecido en menor medida, desde \$102 hasta \$213, o sea un 109%.

Gráfico 1.2. Ingreso individual medio del primer decil de población
 Gran Santa Fe, Gran Rosario y Total 31 aglomerados
 Tercer trimestre 2003-Segundo trimestre 2009



Por otra parte, el Gráfico 1.3 indica que el ingreso individual medio del 10% de las personas con mayores ingresos (decil 10), para los 31 aglomerados, presenta un crecimiento paulatino a través de dicho período, desde \$2.457 hasta \$5.669, el aumento es del orden de 131%. Para Gran Rosario se observa el mayor incremento, desde \$1.357 hasta \$4.817, aumentando un 255%. Mientras que en Gran Santa Fe lo hizo en menor medida, desde \$2.264 hasta \$4.715, es decir un 108%

Gráfico 1.3. Ingreso individual medio del último decil de población
 Gran Santa Fe, Gran Rosario y Total 31 aglomerados
 Tercer trimestre 2003-Segundo trimestre 2009



A continuación, se interpretan los Gráficos 1.4 y 1.5 que muestran la evolución de la percepción del ingreso total del primer y último decil respectivamente. El 10% de las personas con menor ingreso individual (decil 1), para los 31 aglomerados perciben en dicho período en promedio 1,3% del ingreso total; este valor oscila entre 1,1% y 1,4% durante el período analizado. Mientras que el 10% de las personas con mayor ingreso individual (decil 10) perciben en promedio 34,2% del ingreso total, dicho porcentaje presenta una tendencia decreciente a lo largo del período. En Gran Rosario, para el decil 1 el promedio es mayor con respecto a los 31 aglomerados, con un valor de 1,6%, en tanto que oscila entre 1,3% y 2% en el período de tiempo estudiado. Para el decil 10 el promedio resulta menor que a nivel nacional (31 aglomerados), ya que toma un valor de 31,6% y varía entre 29,7% y 33,9%. De manera similar para Gran Santa Fe, el promedio en el primer caso coincide con el de Gran Rosario (1,6%) y dicho porcentaje toma valores entre 1,2% y 2% entre el tercer trimestre de 2003 y el segundo trimestre de 2009; para el decil 10 el promedio es 31% del ingreso total y el porcentaje toma valores entre 27,2% y 34,1% a lo largo del período.

Gráfico 1.4. Percepción del ingreso individual total del primer decil de población
 Gran Santa Fe, Gran Rosario y Total 31 aglomerados
 Tercer trimestre 2003-Segundo trimestre 2009

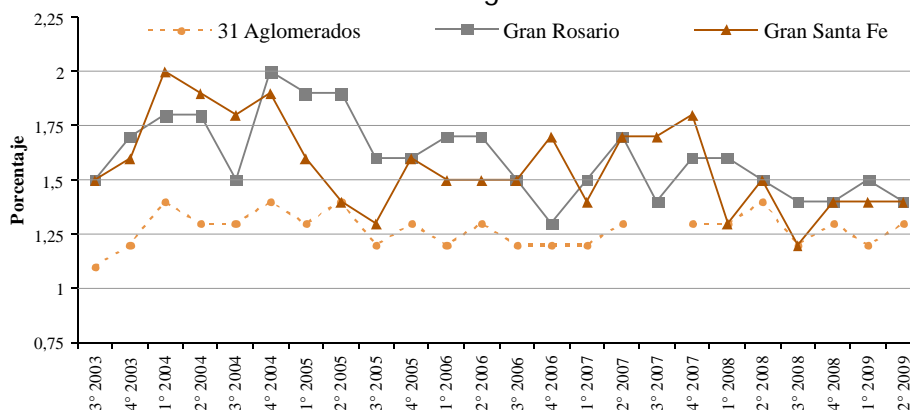
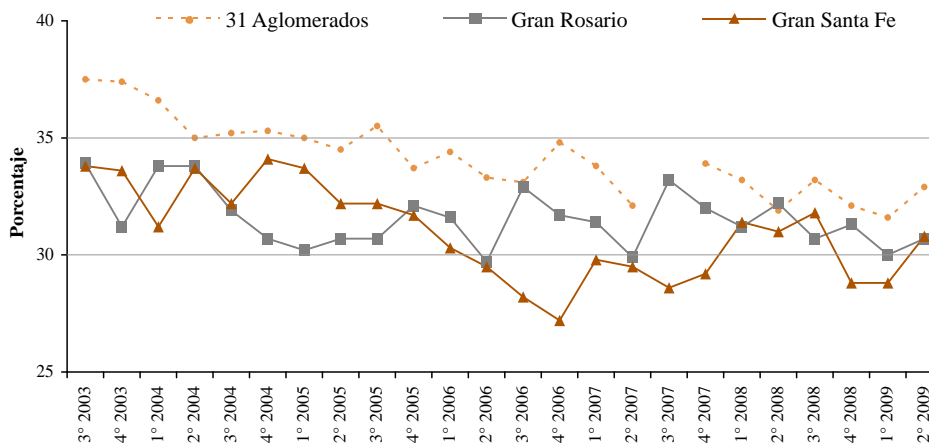


Gráfico 1.5. Percepción del ingreso individual total del último decil de población
 Gran Santa Fe, Gran Rosario y Total 31 aglomerados
 Tercer trimestre 2003-Segundo trimestre 2009



2. Población ocupada según ingreso de la ocupación principal

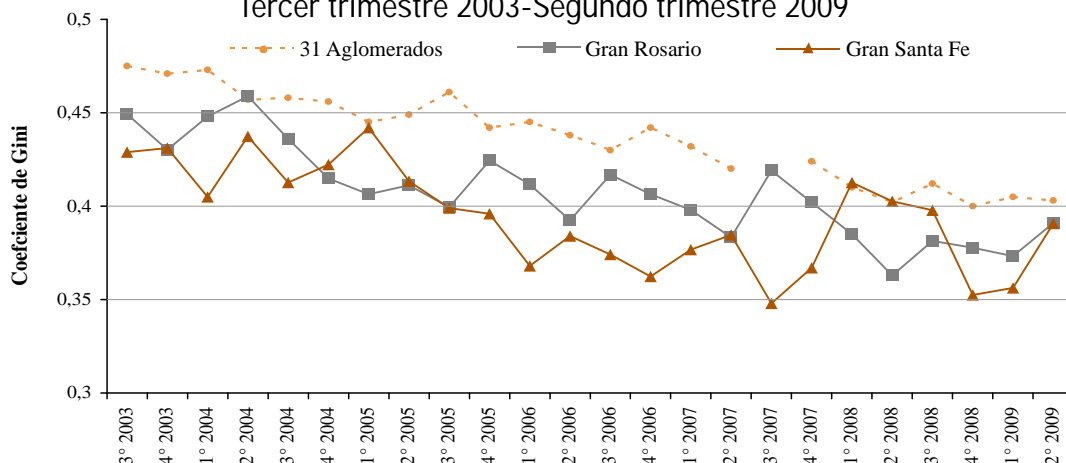
Puesto que los ingresos individuales se componen por aquellos que tienen su origen en fuentes laborales y aquellos extra laborales, dentro de la población con ingreso individual se encuentran las personas que perciben ingresos por ocupación. Es de interés estudiar en particular a dicha población, según ingreso de la ocupación principal⁵, ya que podría presentar diferencias con la población que percibe ingresos en general.

Entre el tercer trimestre de 2003 y el segundo trimestre de 2009 en los 31 aglomerados se observa un fuerte crecimiento del valor del ingreso que el 50% de la población ocupada percibe como máximo (percentil 50 ó mediana), el mismo comportamiento presenta el percentil 75 y el percentil 90. Mientras que el percentil 10 y 25 reflejan sólo un leve incremento. Esta diferencia es más pronunciada en los aglomerados Santa Fe y Rosario.

El Coeficiente de Gini es un indicador de la desigualdad en la distribución del ingreso. Toma valores comprendidos entre 0 y 1. El valor 0 corresponde al caso de "igualdad absoluta de todos los ingresos", el valor 1 al caso extremo contrario, donde todas las personas tienen ingreso 0 y una sola persona se lleva el total del mismo. Se aprecia en el Gráfico 2.1 un decrecimiento paulatino del coeficiente de Gini para el ingreso de la ocupación principal de los 31 aglomerados. Esta disminución representa el 7,2% en el período estudiado. Dichos valores son más elevados que los que presentan los aglomerados provinciales, y en general los valores de Gran Rosario están por encima de los de Gran Santa Fe. Es decir que los aglomerados Gran Rosario y Gran Santa Fe presentan una mejor distribución del ingreso de la ocupación principal en relación al total nacional. Además, tanto los valores de Gran Rosario como de Gran Santa Fe muestran una marcada tendencia decreciente desde el 2003 hasta el 2005, luego los mismos oscilan sin evidenciar alguna tendencia. La disminución total del período es de 13% para Gran Rosario y 8,9% para Gran Santa Fe.

5 Ocupación principal: ocupación en la cual se desempeñan mayor cantidad de horas semanales.

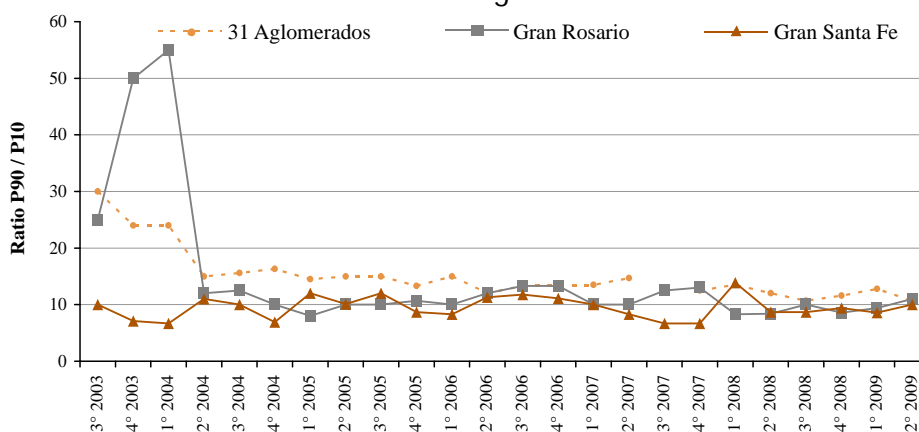
Gráfico 2.1. Coeficiente de Gini del ingreso de la ocupación principal
 Gran Santa Fe, Gran Rosario y Total 31 aglomerados
 Tercer trimestre 2003-Segundo trimestre 2009



El Gráfico 2.2 presenta la relación del ingreso de la ocupación principal entre el percentil 90 y el percentil 10 (ratio 90/10⁶). Los 31 aglomerados presentan en los tres primeros trimestres valores muy superiores con respecto a los del resto del período. El valor del ingreso máximo que percibe el 90% de la población ocupada es entre 24 y 30 veces más grande que el valor del ingreso máximo que percibe el 10% de la población con menores ingresos. Para el resto del período, se observa un decrecimiento paulatino desde 15 veces más en el segundo trimestre de 2004 hasta 10,7 veces más en el segundo trimestre de 2009. En términos generales Gran Rosario y Gran Santa Fe no presentan ninguna tendencia, oscilando por debajo de los valores del total país, a excepción de los primeros trimestres del período mencionado, cuando el Gran Rosario presenta valores que superan los del total país, entre 25 y 55 veces más. Sin tener en cuenta los valores extremos de los tres primeros trimestres, en promedio dicha relación resulta para los 31 aglomerados de 13 veces más, para Gran Rosario de 10,6 veces más y para Gran Santa Fe de 9,7 veces más.

Por otra parte se calculan los promedios de los ratios 50/10 y 90/50 para todo el período, ya que los valores presentan estabilidad en el tiempo. La relación promedio entre el percentil 50 y el percentil 10 para el total del país resulta de 5,7, para Gran Rosario de 5,9 y para Gran Santa Fe de 4,3. La relación entre el percentil 90 y el percentil 50 es la más estable aun y, en promedio resultan de 2,6, 2,4 y 2,2 respectivamente.

Gráfico 2.2. Ratio percentil 90/percentil 10 del ingreso de la ocupación principal
 Gran Santa Fe, Gran Rosario y Total 31 aglomerados
 Tercer trimestre 2003-Segundo trimestre 2009



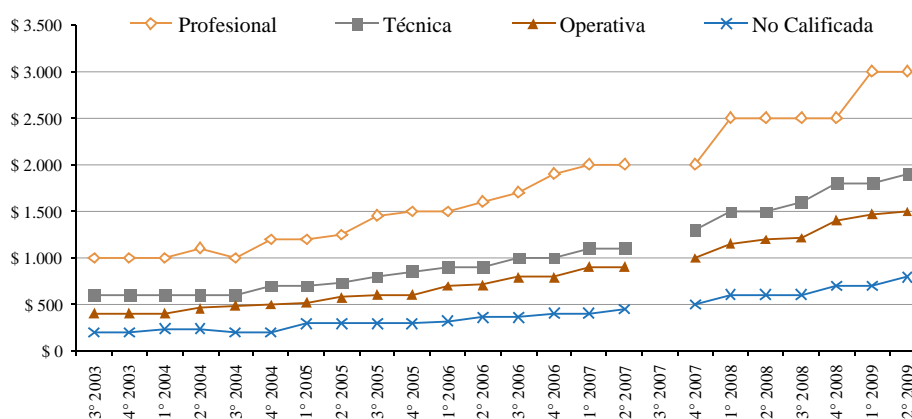
6 Los ratios percentil 90/percentil 10, percentil 90/percentil 50 y percentil 50/percentil 10 reemplazan al antiguo ratio decil 10/decil 1, los cuales se utilizan para la medición de desigualdad.



Con respecto a la mediana del ingreso de la ocupación principal, se observa una relación entre nivel de calificación e ingresos percibidos a lo largo del período en estudio tanto para el total de aglomerados como para Gran Rosario y Gran Santa Fe. De esta forma a mayor calificación ocupacional, en orden creciente: no calificado, operario, técnico y profesional, mayor ingreso percibido. Sin embargo dicha relación a medida que pasa el tiempo presenta menor intensidad, es decir, disminuye la diferencia de la mediana del ingreso entre categorías. La mayor disminución se presenta entre profesionales y técnicos, por ejemplo, para Gran Santa Fe en el tercer trimestre de 2003 la mediana del ingreso del profesional fue 100% mayor que la del técnico, mientras que en el segundo trimestre de 2009 dicha relación resulta ser de 68,4% mayor.

Por otro lado las personas sin calificación tienen ingresos levemente superiores en Gran Rosario a lo largo del período con respecto a los 31 aglomerados y Gran Santa Fe. En cuanto a las demás categorías no se observan diferencias entre los aglomerados considerados. En el Gráfico 2.3 se presentan estos resultados para el total país.

Gráfico 2.3. Mediana del ingreso de la ocupación principal según calificación ocupacional Total 31 aglomerados Tercer trimestre 2003-Segundo trimestre 2009

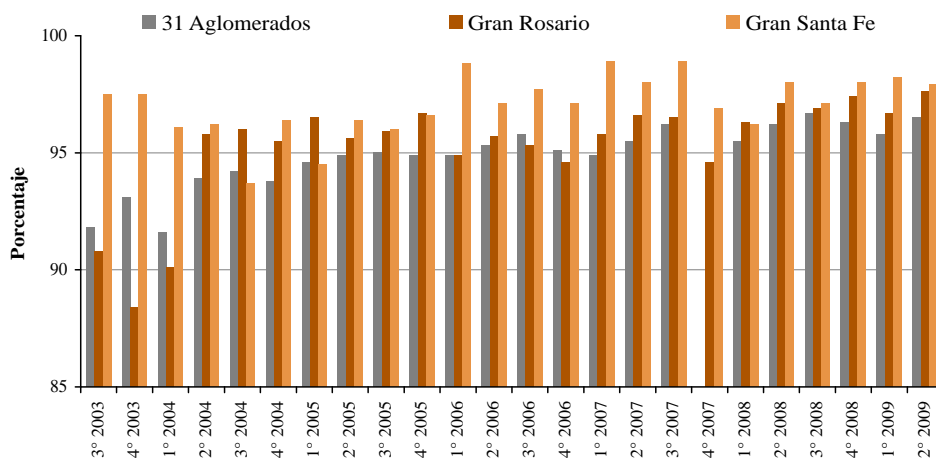


Además, al estudiar la evolución de la mediana del ingreso y el promedio de horas trabajadas por semana de la ocupación principal según sexo, se observa que la mediana del ingreso para los varones es superior a la de las mujeres para los tres grupos de estudio en el período considerado. Si se relaciona la mediana del ingreso con la cantidad promedio de horas trabajadas, Gran Santa Fe es el único aglomerado en que las mujeres ganan más que los varones. Por otro lado, se aprecia que las horas trabajadas promedio semanales no presentan variación a lo largo del período. Para los varones dicho promedio resulta superior que para las mujeres, siendo para los 31 aglomerados de 45 horas promedio, en Gran Rosario de 44 horas y en Gran Santa Fe de 43 horas, mientras que para las mujeres resulta 33 horas promedio en los tres grupos.

Se aprecia en el Gráfico 2.4 que el porcentaje de ocupados con ingresos en los 31 aglomerados aumenta gradualmente de 91,8% en el tercer trimestre de 2003 a 96,5% en el segundo trimestre de 2009. Para Gran Rosario, dicho porcentaje presenta mayor aumento, desde 90,8% hasta 97,6%. En cambio Gran Santa Fe presenta los valores más altos de estos porcentajes, sin evidenciar algún crecimiento a través del período, oscilando entre 93,7% y 98,9%, siendo en el segundo trimestre de 2009 de 97,9%.

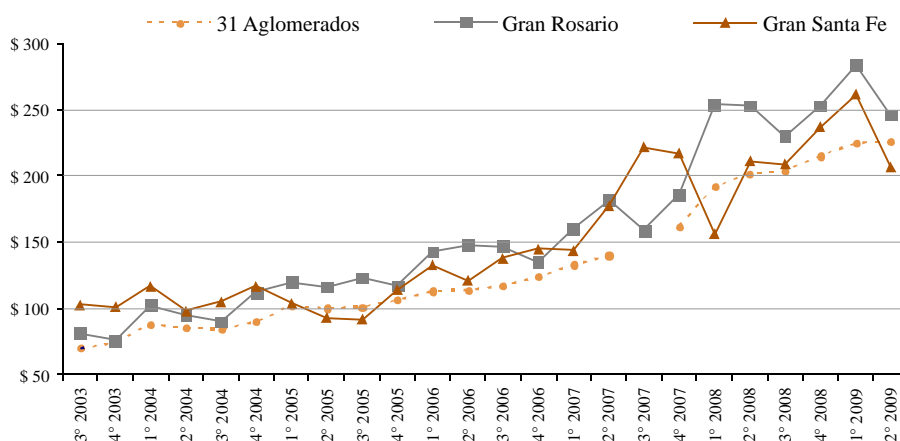


Gráfico 2.4. Población ocupada con ingreso
 Gran Santa Fe, Gran Rosario y Total 31 aglomerados
 Tercer trimestre 2003-Segundo trimestre 2009



Observando el Gráfico 2.5, se aprecia que el ingreso medio del primer decil de las personas ocupadas de los 31 aglomerados crece paulatinamente. De \$70 en el tercer trimestre de 2003 aumenta a \$226 en el segundo trimestre de 2009, representando un incremento de 223%; este crecimiento se acentúa entre el cuarto trimestre de 2007 y el primer trimestre de 2008. En Gran Rosario se aprecia un incremento del 204%, desde \$81 en el tercer trimestre de 2003 hasta \$246 en el segundo trimestre de 2009, el cuál resulta ser superior al total del país y Gran Santa Fe. Mientras que Gran Santa Fe en el tercer trimestre de 2003 presenta el valor superior con \$103 respecto a los demás aglomerados, éste crece más lentamente, hasta \$207 en el segundo trimestre 2009, el mismo representa el 101% de aumento.

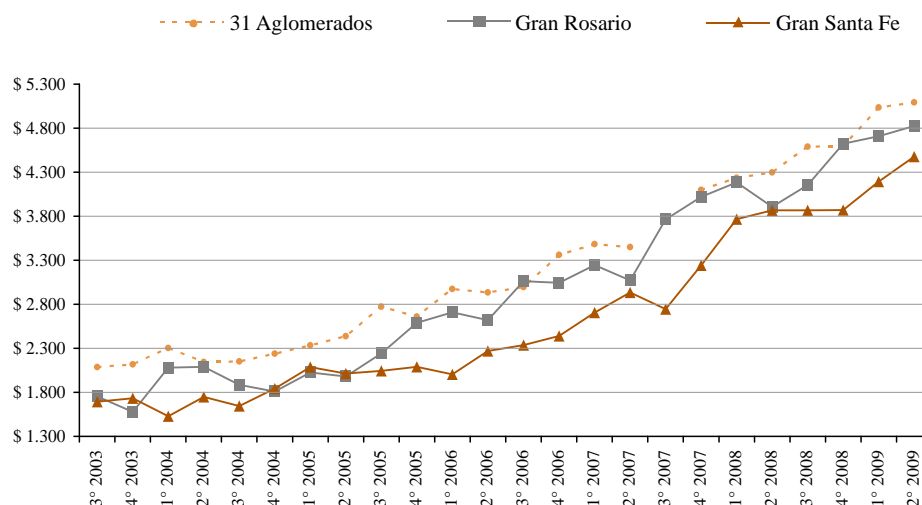
Gráfico 2.5. Ingreso medio de la ocupación principal del primer decil de población
 Gran Santa Fe, Gran Rosario y Total 31 aglomerados
 Tercer trimestre 2003-Segundo trimestre 2009



El Gráfico 2.6 muestra que el ingreso medio de las personas ocupadas con mayores ingresos (último decil) en el Gran Rosario y Gran Santa Fe, presentan valores inferiores al total de 31 aglomerados. Se observa un crecimiento pronunciado del 144% para el total de 31 aglomerados, desde \$2.087 en el tercer trimestre de 2003 hasta \$5.094 en el segundo trimestre de 2009. Gran Rosario es el que más aumenta, un 175%, desde \$1.754 hasta \$4.825 y Gran Santa Fe crece un 164%, desde \$1.694 hasta \$4.478 respectivamente.

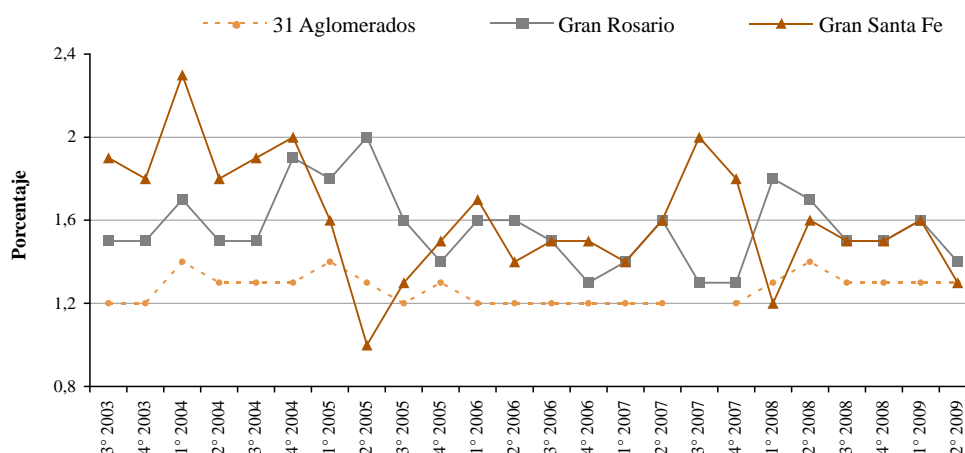


Gráfico 2.6. Ingreso medio de la ocupación principal del último decil de población
 Gran Santa Fe, Gran Rosario y Total 31 aglomerados
 Tercer trimestre 2003-Segundo trimestre 2009



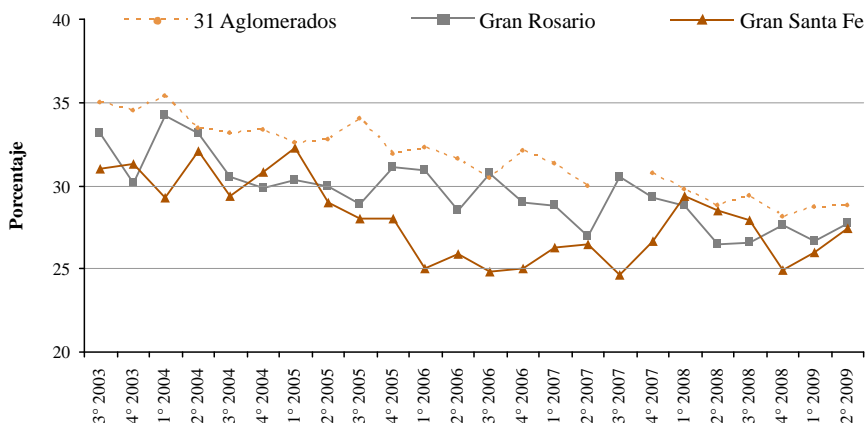
En el Gráfico 2.7 se aprecia que el 10% de las personas ocupadas con menor ingreso (decil 1), para el total de 31 aglomerados percibe en dicho período en promedio 1,3% del ingreso total, oscilando entre 1,2% y 1,4%. En Gran Rosario, dicho promedio es mayor con respecto a los 31 aglomerados, con un valor de 1,6% y dicho porcentaje presenta más variabilidad, entre 1,3% y 2%. Análogamente para Gran Santa Fe, el promedio coincide con el de Gran Rosario (1,6%) y presenta además la mayor variación, entre 1% y 2,3%.

Gráfico 2.7. Percepción del ingreso de la ocupación principal total del primer decil de población
 Gran Santa Fe, Gran Rosario y Total 31 aglomerados
 Tercer trimestre 2003-Segundo trimestre 2009



Por otra parte el Gráfico 2.8 muestra una disminución del porcentaje del ingreso total que percibe el 10% de los ocupados con mayor ingreso (decil 10), a través del período analizado para los tres grupos analizados. El porcentaje del total país es el que más disminuye, un 17%, desde 35,4% en el tercer trimestre de 2003 hasta 28,8% en el segundo trimestre de 2009. Luego le sigue Gran Rosario con una disminución de 16%, desde 33,1% hasta 27,7% y Gran Santa Fe que disminuye un 11%, desde 31% hasta 27,4% respectivamente.

Gráfico 2.8. Percepción del ingreso de la ocupación principal total del último decil de población
 Gran Santa Fe, Gran Rosario y Total 31 aglomerados
 Tercer trimestre 2003-Segundo trimestre 2009

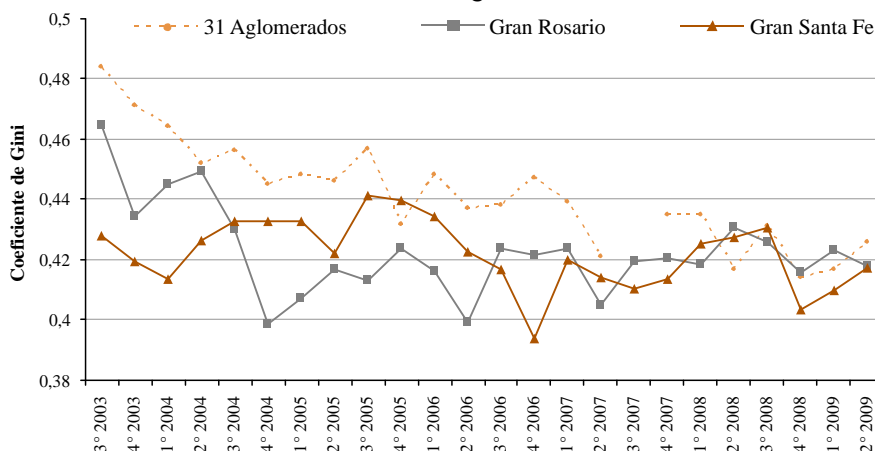


3. Hogares según ingreso total familiar

A los fines de analizar la distribución del ingreso correspondiente a cada persona de la población, y teniendo en cuenta que las mismas para llevar adelante su vida suelen implementar estrategias económicas a nivel familiar, es útil analizar como se distribuye el ingreso total familiar⁷ y el ingreso per cápita familiar⁸.

En el Gráfico 3.1 se observa una marcada tendencia decreciente para el coeficiente de Gini del ingreso familiar, en el total de los 31 aglomerados, disminuyendo un 12% en el período comprendido entre el tercer trimestre de 2003 y el segundo trimestre de 2009. De esta forma el coeficiente pasó de tener un valor de 0,484 a 0,426 respectivamente. Es decir, a nivel nacional se presenta una mejora en la distribución del ingreso familiar a través del tiempo. Tanto en el aglomerado Gran Santa Fe como en el Gran Rosario el coeficiente de Gini experimenta una disminución cuando se comparan ambos extremos del período, de 3% y 10% respectivamente, sin embargo ambas series presentan un comportamiento muy oscilante.

Gráfico 3.1. Coeficiente de Gini del ingreso familiar
 Gran Santa Fe, Gran Rosario y Total 31 aglomerados
 Tercer trimestre 2003-Segundo trimestre 2009



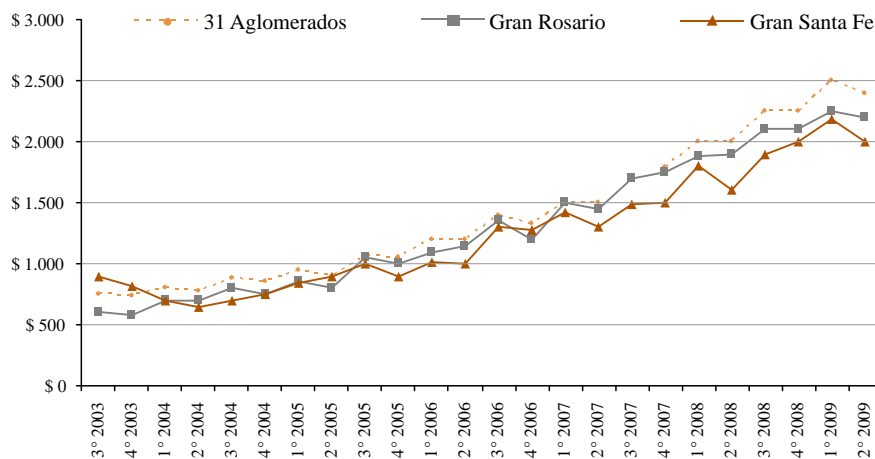
7 El ingreso total familiar se calcula sumando los ingresos totales individuales de todos los componentes del hogar exceptuando el ingreso del servicio doméstico que vive en el hogar "con cama adentro".

8 Ingreso per cápita familiar: es el que se obtiene dividiendo el ingreso total familiar por la totalidad de los componentes del hogar.



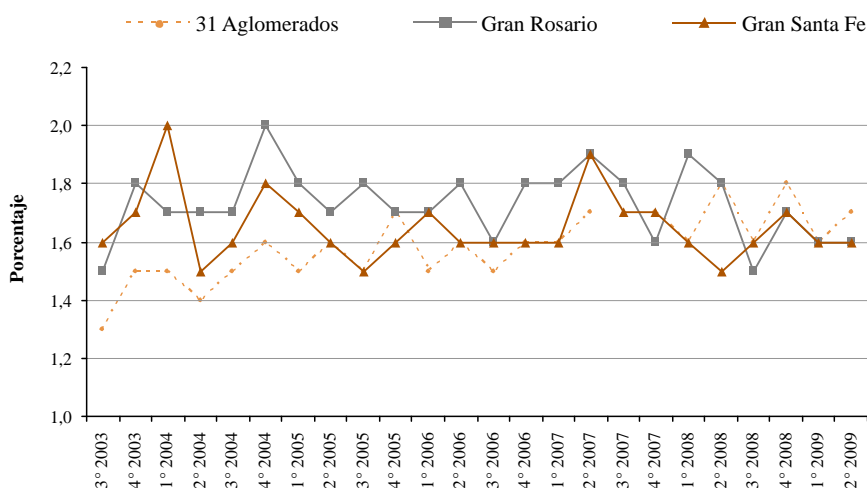
El Gráfico 3.2 muestra una evolución creciente de la mediana del ingreso familiar, tanto a nivel nacional (total de 31 aglomerados) como en los aglomerados Gran Santa Fe y Gran Rosario. A nivel nacional la misma se triplicó en el período analizado, reflejando un aumento de 222%, pasando de \$745 a \$2.400. El comportamiento que se observa en Gran Rosario es aún más acentuado con un incremento de 267%, pasando de \$600 a \$2.200. Gran Santa Fe experimentó un menor incremento, del orden de 122%, de esta forma la mediana del ingreso familiar pasó de \$900 a \$2.000 en el período analizado.

Gráfico 3.2. Mediana del ingreso familiar
 Gran Santa Fe, Gran Rosario y Total 31 aglomerados
 Tercer trimestre 2003-Segundo trimestre 2009



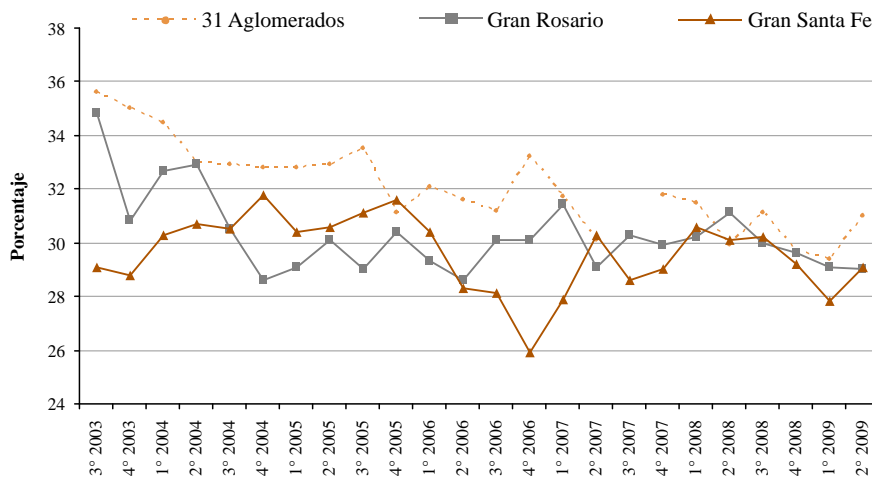
En el gráfico 3.3 se observa que en el total de los 31 aglomerados urbanos la participación del decil 1 en el total de ingreso de los hogares tiene una tendencia creciente en el período analizado, pasando de 1,3% en el tercer trimestre de 2003 a 1,7% en el segundo trimestre de 2009. Por su parte los aglomerados provinciales no presentan una tendencia definida, oscilando entre 1,5% y 2,0% tanto en Gran Santa Fe como en Gran Rosario.

Gráfico 3.3. Percepción del ingreso familiar total del primer decil de hogares
 Gran Santa Fe, Gran Rosario y Total 31 aglomerados
 Tercer trimestre 2003-Segundo trimestre 2009



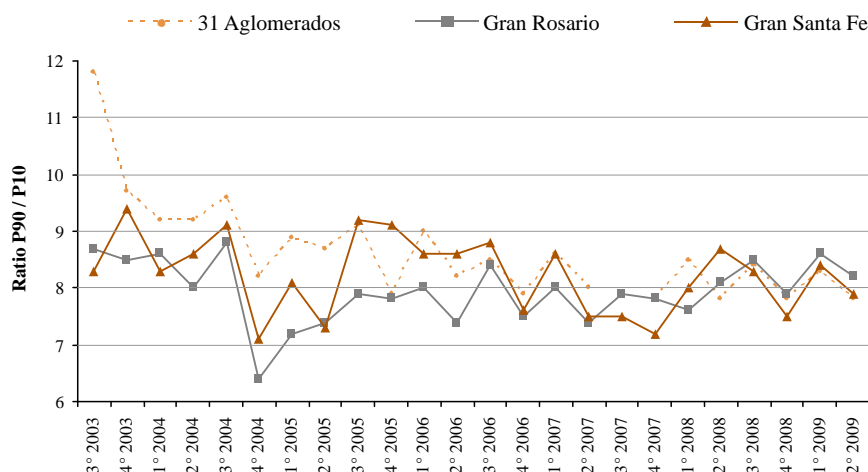
El Gráfico 3.4 muestra que en los 31 aglomerados el ingreso familiar del decil 10, compuesto por el 10% de hogares con mayores ingresos, ha experimentado una disminución paulatina respecto a la participación en el total de ingresos, pasando de 35,6% a 31,0% en el período analizado. Gran Rosario presenta una disminución similar, pasando de 34,8% a 29,0% y Gran Santa Fe no presenta una tendencia definida ya que dicha participación oscila entre 25,9% y 31,8%, a lo largo del período.

Gráfico 3.4. Percepción del ingreso familiar total del último decil de hogares
 Gran Santa Fe, Gran Rosario y Total 31 aglomerados
 Tercer trimestre 2003-Segundo trimestre 2009



En el Gráfico 3.5, para el total de 31 aglomerados se observa que la relación entre el percentil 90 y el percentil 10 (ratio 90/10) del ingreso familiar presenta una tendencia decreciente, pasando de un valor de 11,8 en el tercer trimestre de 2003 a 7,8 en el segundo trimestre de 2009, lo cual implica una reducción del 34%. Es decir, para el total país, en el segundo trimestre de 2009 el mínimo valor de ingreso del 10% de los hogares con mayor ingreso familiar es 7,8 veces más que el máximo valor de ingreso del 10% de los hogares con menor ingreso familiar. Por otra parte Gran Rosario y Gran Santa Fe no presentan una tendencia definida en dicho período, disminuyendo sólo un 6% y 5% respectivamente.

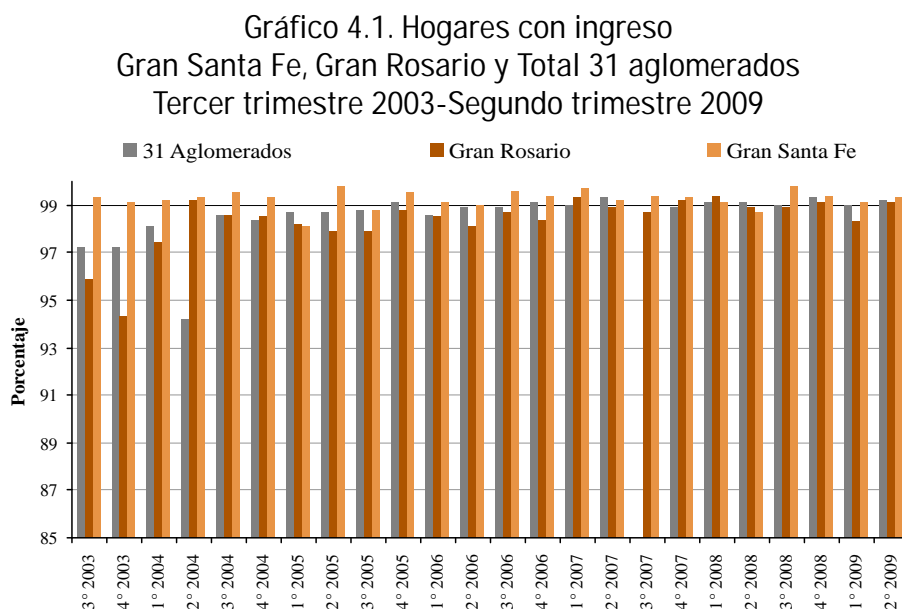
Gráfico 3.5. Ratio percentil 90/ percentil 10 del ingreso familiar
 Gran Santa Fe, Gran Rosario y Total 31 aglomerados
 Tercer trimestre 2003-Segundo trimestre 2009



Debido a que los hogares suelen diferenciarse por la cantidad de sus componentes, una variable muy útil para analizar la distribución del ingreso es el ingreso per cápita familiar (IPCF). A continuación se estudia la evolución del mismo, según hogares con ingreso familiar, y según la población con y sin ingreso familiar.

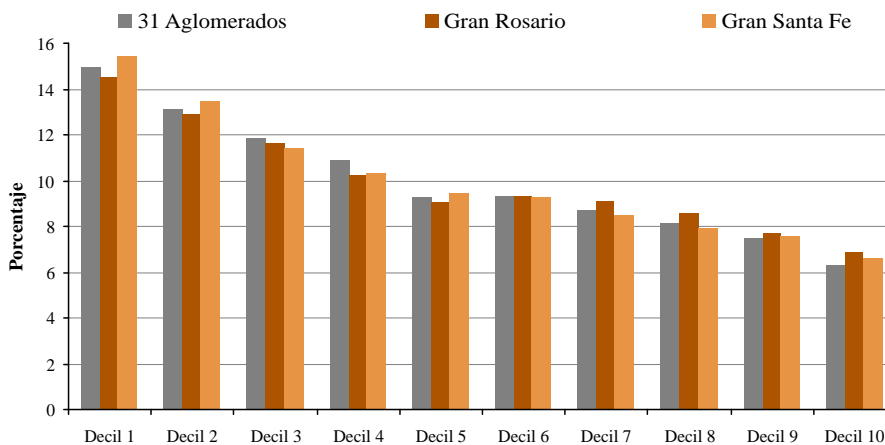
4. Hogares según ingreso per cápita familiar

En el Gráfico 4.1 se aprecia para el total país un incremento gradual del porcentaje de hogares con ingresos durante el período analizado. Gran Rosario, al igual que el total país, presenta un porcentaje de hogares con ingreso bajos al principio del período, luego, estos se incrementan alcanzando valores en promedio de 98,5% y 98,3% respectivamente. Gran Santa Fe presenta el mayor porcentaje de hogares con ingresos en todo el período, con un promedio de 99,2%.



Al construir deciles de hogares con ingresos, en lugar de deciles de población, el 10% de los hogares no contiene necesariamente el 10% de la población. Es decir, el 10% de los hogares con menores ingresos representan más del 10% de la población. Como se comportan similarmente estos porcentajes a través del tiempo, se toma el promedio para su estudio. En el Gráfico 4.2 se aprecia que dicho porcentaje medio decrece a medida que se incrementa el decil de ingresos en los tres grupos estudiados. En promedio, el porcentaje de población del decil de hogares con mayores ingresos (decil 10) es de 6,3% en el total de 31 aglomerados, de 6,9% en Gran Rosario y de 6,6% en Gran Santa Fe.

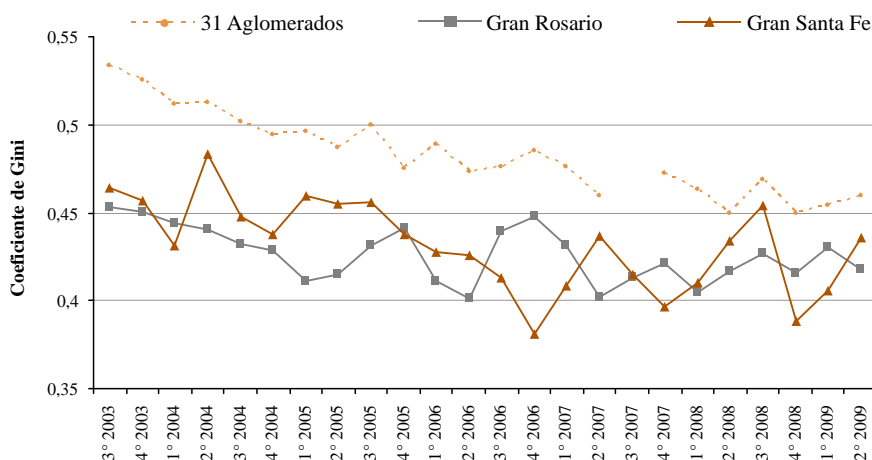
Gráfico 4.2. Porcentaje medio de población según decil de ingreso per cápita familiar de los hogares Gran Santa Fe, Gran Rosario y Total 31 aglomerados Tercer trimestre 2003-Segundo trimestre 2009



5. Población según ingreso per cápita familiar

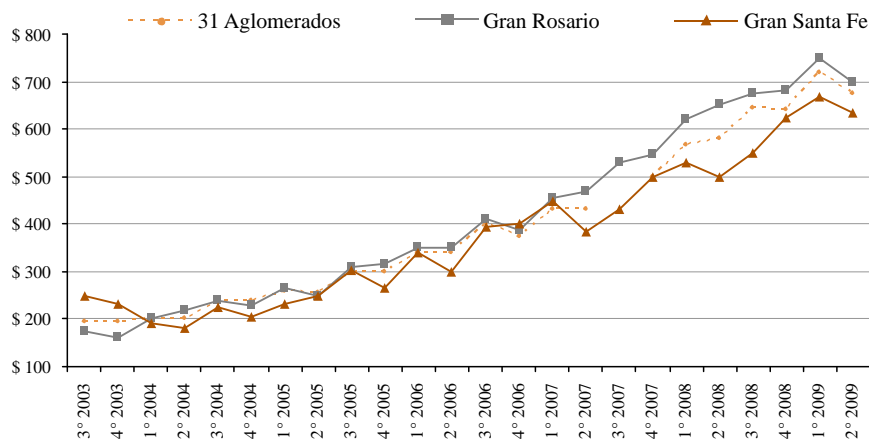
En el Gráfico 5.1 se aprecia una tendencia descendente del coeficiente de Gini del ingreso per cápita familiar de la población, en los tres grupos en estudio. Para el total de los 31 aglomerados disminuye un 13,9%, pasando de un valor de 0,534 a 0,460. Para Gran Rosario disminuye un 7,9%, pasando de 0,453 a 0,417 y para Gran Santa Fe decrece un 6,1%, pasando de un valor de 0,464 a 0,436, en el período comprendido entre el tercer trimestre de 2003 y el segundo trimestre de 2009. A nivel nacional dicho coeficiente es superior en todo el período a ambos aglomerados provinciales. Es decir que los aglomerados provinciales se observa una mejor distribución del ingreso per cápita familiar con respecto al total nacional.

Gráfico 5.1. Coeficiente de Gini del ingreso per cápita familiar Gran Santa Fe, Gran Rosario y Total 31 aglomerados Tercer trimestre 2003-Segundo trimestre 2009



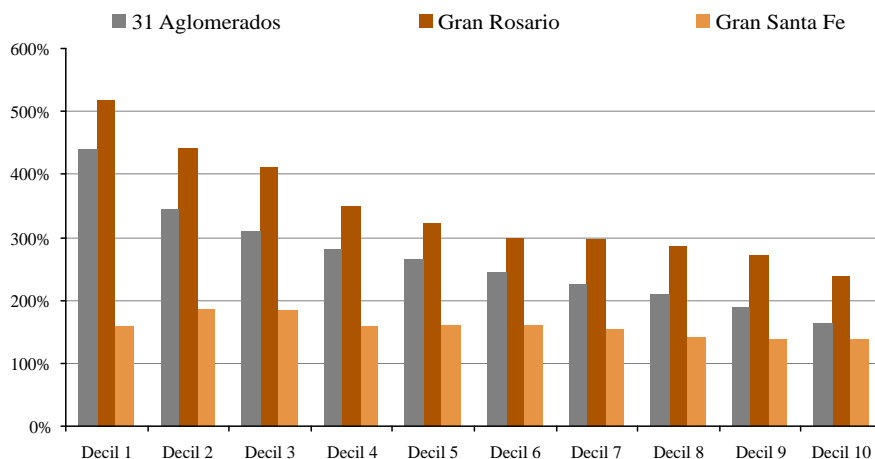
En el Gráfico 5.2 puede observarse que la mediana del ingreso per cápita familiar presenta una clara y continua tendencia creciente para los tres grupos a través del período en estudio. El aumento es de 248% para el total país, 300% para Gran Rosario y de 153% para Gran Santa Fe.

Gráfico 5.2. Mediana del ingreso per cápita familiar
 Gran Santa Fe, Gran Rosario y Total 31 aglomerados
 Tercer trimestre 2003-Segundo trimestre 2009



En el Gráfico 5.3 se aprecia la variación de la media del ingreso per cápita familiar entre el tercer trimestre de 2003 y el segundo trimestre de 2009, para todos los deciles de ingreso. En Gran Rosario y en el total de 31 aglomerados dicha variación desciende a medida que se incrementa el decil de ingreso, es decir, que los deciles de menores ingresos aumentaron más que los de mayores ingresos. Por su parte, en Gran Santa Fe se aprecia un incremento relativamente similar en todos los deciles siendo estos inferiores al 200%.

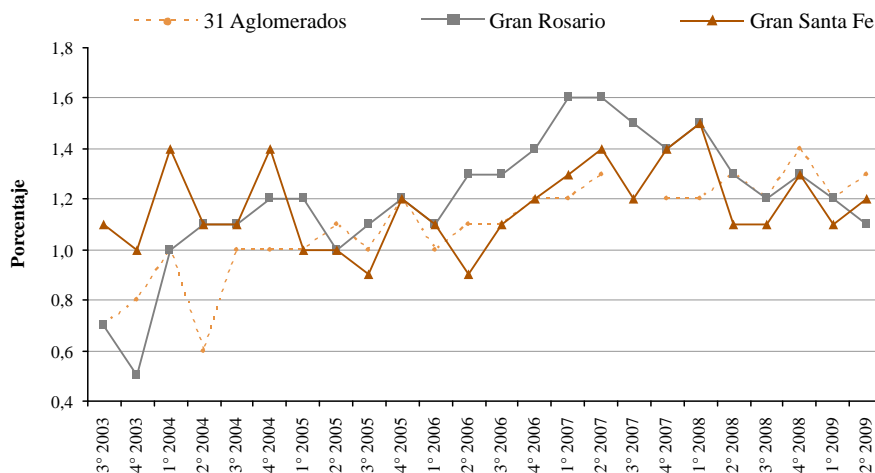
Gráfico 5.3. Variación del ingreso medio per cápita familiar por decil de población
 Gran Santa Fe, Gran Rosario y Total 31 aglomerados
 Tercer trimestre 2003 respecto a segundo trimestre 2009



Observando el Gráfico 5.4 se aprecia que para el total de 31 aglomerados, aumenta progresivamente la participación del decil 1 sobre el total de ingresos, durante el período estudiado, pasando de 0,7% a 1,3%. En Gran Rosario aumenta hasta el segundo trimestre del año 2007, a 1,6%, y luego desciende a 1,1% en el segundo trimestre de 2009. En tanto en Gran Santa Fe, la participación del primer decil en el total del ingreso no presenta tendencia definida, oscilando entre 0,9% y 1,5% a lo largo del período.



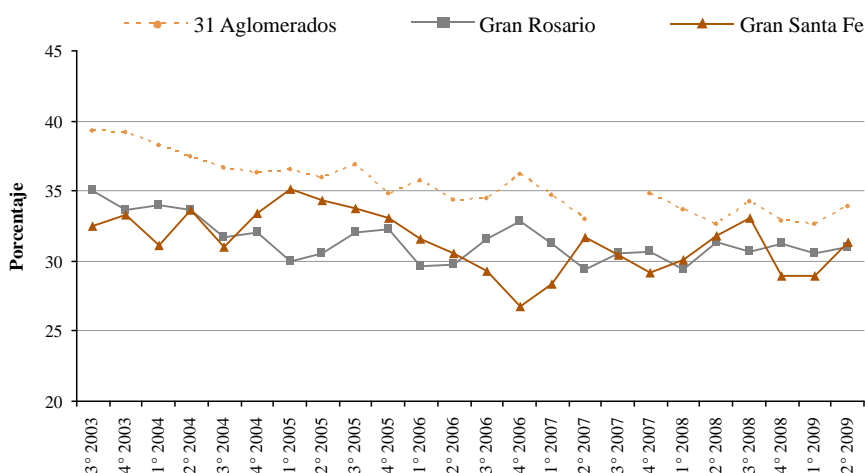
Gráfico 5.4. Percepción del ingreso per cápita familiar total del primer decil de población
 Gran Santa Fe, Gran Rosario y Total 31 aglomerados
 Tercer trimestre 2003-Segundo trimestre 2009



El Gráfico 5.5 muestra la participación del decil 10 del ingreso per capita familiar con respecto al ingreso total, observándose una disminución de la misma tanto en el total de 31 aglomerados como en Gran Rosario.

Para el total país, la participación es superior a los aglomerados provinciales a lo largo de todo el período analizado y disminuye de 39,3% en el tercer trimestre de 2003 a 33,9% en el segundo trimestre de 2009. En igual período la participación del decil 10 en el ingreso total en Gran Rosario pasa de 35,0% a 31,0%. Dicho indicador no presenta una tendencia definida para Gran Santa Fe, oscilando entre 26,8% y 35,1%.

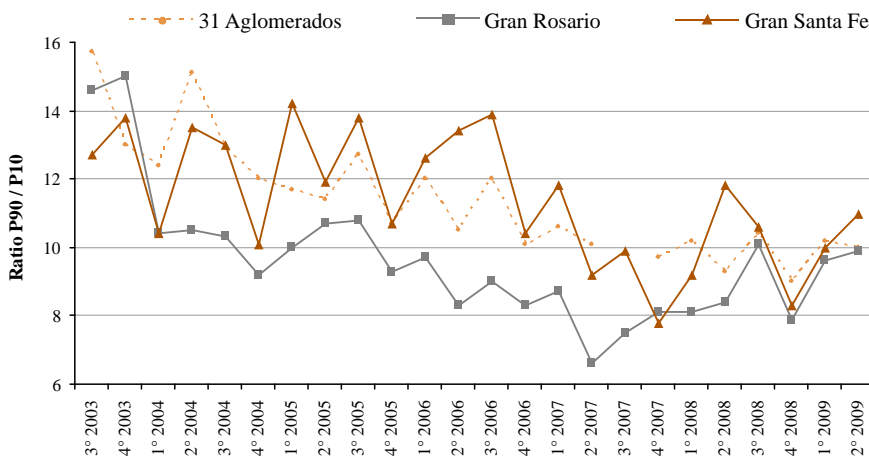
Gráfico 5.5. Percepción del ingreso per cápita familiar total del último decil de población
 Gran Santa Fe, Gran Rosario y Total 31 aglomerados
 Tercer trimestre 2003-Segundo trimestre 2009



En el Gráfico 5.6 se aprecia una tendencia decreciente en la relación entre el percentil 90 y el percentil 10 del ingreso per cápita familiar; el ratio disminuye un 36% en el total de los 31 aglomerados, desde 15,7 veces más en el tercer trimestre de 2003 hasta 10 veces más en el segundo trimestre de 2009. En Gran Rosario disminuye un 32%, pasando de 14,6 a 9,9 veces más en dicho período, y en Gran Santa Fe disminuye un 13%, pasando de 12,7 a 11 más.

La relación entre el percentil 90 y el percentil 50 en el período comprendido entre el tercer trimestre de 2003 y el segundo trimestre de 2009 es la más estable. Para el total país varía de 3,6 a 3 veces más, para Gran Rosario de 2,9 a 2,8 veces más y para Gran Santa Fe de 2,8 a 2,7 veces más respectivamente. La relación entre el percentil 50 y el percentil 10 disminuye levemente en dicho período. Para el total país de 4,3 a 3,4 veces más, para Gran Rosario de 5,1 a 3,6 veces más y para Gran Santa Fe de 4,5 a 4,1 veces más, respectivamente.

Gráfico 5.6. Ratio percentil 90/percentil 10 del ingreso per capita familiar
 Gran Santa Fe, Gran Rosario y Total 31 aglomerados
 Tercer trimestre 2003-Segundo trimestre 2009



Conclusión

Se presentan los resultados de la evolución de la distribución del ingreso de los aglomerados provinciales, considerando el análisis de cinco tipos de ingreso: ingreso individual, *ingreso de la ocupación principal*, *ingreso familiar*, *ingreso per capita familiar según hogares* e *ingreso per capita familiar según personas*. Este estudio abarca el período comprendido entre el tercer trimestre de 2003 y el segundo trimestre de 2009.

Para los distintos tipos de ingreso considerados, Gran Rosario supera a Gran Santa Fe en los ingresos medios en pesos por decil, tanto en el nivel más bajo de ingreso, en el nivel intermedio como en el más alto.

Casi el 50% de las personas de Gran Rosario y Gran Santa Fe perciben ingresos individuales, el porcentaje aumenta a lo largo del período, superando el porcentaje mencionado. El 10% de la población con menor ingreso individual percibe en promedio casi el 1,6% del total del ingreso, mientras que el 10% de la población con mayor ingreso percibe en promedio casi un tercio del ingreso total.

Considerando la *población ocupada*, el porcentaje que percibe ingreso aumenta gradualmente, superando el 95% en ambos aglomerados.

La distribución del ingreso de la ocupación principal presenta una leve mejoría cuando se consideran todos los deciles de ingreso, debido a que el coeficiente de Gini, en el total del período decrece más de 10% en Gran Rosario y casi 9% en Gran Santa Fe.

Particularmente, esta mejoría no es atribuible a los extremos de la distribución, ya que el ratio 90/10 se mantiene constante. Es decir, que el ingreso máximo que percibe el 90% de la población ocupada sigue siendo casi 10 veces mayor que el ingreso máximo que percibe el 10% de la población ocupada con menor ingreso, en ambos aglomerados. Lo mismo ocurre con los ratios 50/10 y 90/50, que en el período estudiado mantienen la misma desigualdad.

En cambio la percepción del 10% de los ocupados con mayores ingresos disminuye de un tercio a casi un cuarto del ingreso total, lo que puede estar reflejando la disminución del coeficiente de Gini, mientras que la participación del ingreso del 10% de los ocupados con menor ingreso respecto al ingreso total, se mantiene en todo el período alrededor del 1,6%.

Por otro lado, la mediana del ingreso de la ocupación principal aumenta cuando mejora la calificación ocupacional. En Gran Rosario los hombres ganan en promedio por hora más que las mujeres, mientras que en Gran Santa Fe ocurre lo contrario. Además en ambos aglomerados los hombres trabajan en promedio más horas semanales que las mujeres.

1 Los resultados del estudio de la distribución del ingreso deben tomarse con recaudo ya que conlleva un subregistro en el nivel de ingreso, como toda encuesta que posee declaración de ingreso.
Para mayor información:
O. Altimir. "Estimaciones de la distribución del ingreso en la Argentina, 1953-1980" Rev. Desarrollo Económico, Nro. 100, Buenos Aires, 1986
H. Camelo, "Subdeclaración de ingresos medios en las encuestas de hogares, según quintiles de hogares y fuentes de ingreso". 2do Taller Regional Medición de del ingreso en las encuestas de hogares. MECOVI, Buenos Aires, 1998.

Teniendo en cuenta la distribución del *ingreso familiar*, el coeficiente de Gini, experimenta una mejora al final del período, disminuyendo un 10% en Gran Rosario y un 3% en Gran Santa Fe respecto del comienzo, aunque ambos indicadores oscilan dentro del período. En ambos aglomerados, el 10% de los hogares con menor ingreso familiar percibe en promedio el 1,7% del ingreso total sin reflejar variación en el período estudiado. Por otra parte en Gran Rosario disminuye el porcentaje de participación del 10% de los hogares con mayor ingreso familiar, mientras que en Gran Santa Fe no presenta variación.

En el 10% de los *hogares* con menor *ingreso per cápita familiar*, en promedio vive alrededor del 15% de la población en ambos aglomerados. A medida que aumenta el nivel de ingreso la proporción de la población disminuye, hasta 7% en la décima parte de los hogares con mayor ingreso per cápita familiar, en ambos aglomerados.

Uno de los indicadores más representativo del bienestar económico de un país es el *ingreso per cápita de las personas*. El mismo considera en la composición de la distribución (construcción de deciles) tanto la población con ingreso como la población sin ingreso, a diferencia de los demás ingresos que no incluyen a las personas o los hogares con ingreso nulo. Para el ingreso per cápita de las personas se observa los mayores valores del coeficiente de Gini con respecto a los anteriores ingresos mencionados. Esta diferencia podría deberse a una cuestión técnica, por incluir las personas con ingreso nulo. Además es el valor de Gini que menos disminuye en el período considerado, 8% en Gran Rosario y 6% en Gran Santa Fe. La participación del 10% de las personas con menores ingresos en Gran Rosario aumenta hasta 1,6%, luego disminuye a 1,1% al final del período, mientras que en Gran Santa Fe dicho porcentaje oscila, culminando el período con 1,2%. Algo similar ocurre con la participación del 10% de las personas con mayores ingresos -no presentan tendencia- finalizando el período para ambos aglomerados con un tercio del ingreso total. Finalmente, el ratio 90/10 en ambos aglomerados, toma también los mayores valores, a pesar de presentar una gran disminución.